

OPAS MPY Viihteen käyttöönottoon

MPY
VIIHDE

KATSO, TALLENNA, TOISTA

– viihteen älypalvelut aina ajan tasalla

MPY Viihde on laajakaistan kautta toimitettava moderni televisiopalvelu (IPTV). Se sopii sinulle, joka haluat joustavan ja omiin tarpeisiisi muokattavan viihdepalvelun. Kaikkiin paketteihimme kuuluvat aina laadukkaat peruskanavat sekä mahdollisuus täydentää tarjontaa maksullisilla kanavapaketeilla kuten V Premium tai MTV Katsomo+. Viihdettä, urheilua, lastenohjelmia, vuokraelokuvia ja sarjoja – mitä sinulle saisi olla?

Haluatko lisää älyä vanhaan televisioosi? MPY Viihteellä se onnistuu! Ota täysi hyöty irti kätevistä lisätoiminnoista kuten tallennuksesta ja mobiili-IPTV:stä. MPY Viihteeseen saat ladattua myös haluamasi suoratoistosovellukset, jolloin kaikki viihdepalvelusi löytyvät kätevästi samasta paikasta.

MPY Viihde kulkee mukana kaikilla älylaitteilla. Se sisältää kaiken, mitä tarvitset viihtymiseen kotona, mökillä tai reissulla. Katso, tallenna ja toista.

Sisällysluettelo

Yksi boksi, yksi kaukosäädin – helppoa!	3
Boksin käytön aloittaminen	4
Kirjautu IPTV-sovellukseen	5
Palvelut ja ominaisuudet	6
SPIN+ (tallennus)	7
ReTV	9
Asetukset	10
Kaukosäädin VIP7300	11
Arris VIP7300	12
Ota yhteyttä – me autamme	12



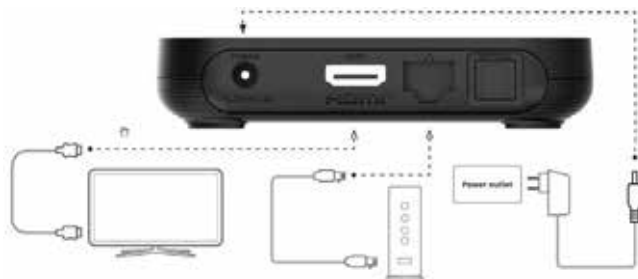
Yksi boksi, yksi kaukosäädin – helppoa!

Android Arris VIP7300 -boksilla voit käyttää IPTV-sovellusta ja kaikkia suoratoistopalveluitasi samalla laitteella ja yhdellä kaukosäätimellä. Käytät sovellusta kätevästi yhdessä muiden suoratoistosovelluksien kanssa (esim. Netflix ja Disney+). Jos sinulla on älytelevisio, joka tukee IPTV-sovellusta (LG webOS, Samsung Tizen 2016–2022 tai Android TV), voit asentaa sovelluksen suoraan televisioosi. Voidaksesi kirjautua sovellukseen tarvitset voimassa olevan MPY Viihde -kanavapaketin.



Boksin käytön aloittaminen

VIP7300



NÄIN OTAT BOKSIN KÄYTTÖÖN:

1. Kytke HDMI-kaapeli TV:n ja boksin väliin.
2. Kytke Ethernet-kaapeli boksin ja kuitupäätelaitteesi väliin. Jos aiot käyttää langatonta verkkoa (WiFi:ä), kaapelia ei tarvita.
3. Kytke virtakaapeli.
4. Laita paristot kaukosäätimeen.
5. Käynnistä TV. Valitse tarvittaessa TV:n kaukosäätimellä TV:n lähteeksi HDMI (SOURCE-painike tms.) ja seuraa sitten ohjeita.
6. Boksin kaukosäädin käynnistää pariliitoksen, kun paristot on asennettu ja jotain näppäintä painetaan. Jos pariliitosta ei tehdä heti, sen voi aktivoida uudelleen painamalla takaisin-näppäintä ja Android TV:n päävalikkonäppäintä (← ja ⏮) samanaikaisesti n. 3 sekuntia.
7. Kun kaukosäädin on pariliitetty, aloitusopas aukeaa. Valitse haluamasi kieli ja seuraa ohjeita. Sinun ei tarvitse kirjautua Google-tiliisi tai yhdistää Google Assistantia, jos et halua. Valitse siinä tapauksessa ”ohita”. Suosittelemme kirjautumista, koska sovellusten päivitykset tulevat Google Playn kautta. On myös mahdollista kirjautua Google-tiliin myöhemmin.



Kirjautu IPTV-sovellukseen

1. Käynnistä IPTV-sovellus painamalla kaukosäätimen IPTV-näppäintä.
2. Valitse haluamasi kieli.
3. Kirjautu henkilökohtaisella käyttäjätunnuksellasi ja salasanallasi. Saat nämä MPY:n asiakaspalvelusta. Paina kaukosäätimen OK-näppäintä, jotta voit kirjoittaa näppäimistöllä.
4. Boksisi on nyt rekisteröity IPTV-tilillesi ja voit aloittaa tv:n katselun.



Palvelut ja ominaisuudet

Aloitussivun vasemmassa ylänurkassa näkyy valikko (esim. IPTV), jossa olet. Kun siirryt sivulla alaspäin, teksti muuttuu valikon mukaan. Pääset aina takaisin aloitussivulle painamalla kaukosäätimen valikonäppäintä (Menu).

TOIMINTOJA ERI VALIKKOJEN ALLA:

IPTV: Live TV, ohjelmaopas, ReTV, mahdollisuus valita suosikkikanava (paina OK-näppäintä kaksi kertaa vaihtaaksesi kanavaa).

Ohjelmat: Ohjelmaopas, TV-kanavat, hakutoiminto ja suosituimmat ohjelmat.

Arkisto: Katso nauhoituksesi, hallitse sarjatalenteitasi, avaa ReTV-toiminto.

Play: ReTV-ohjelmia ryhmiteltynä eri kanavapakettien mukaan.

Leffat & Sarjat: MTV:n ohjelmakirjasto.

Lapset: Lapsille suunnattuja kanavia ja ohjelmia.

Kauppa: Osta lisäkanavapaketteja/kanavia.

Asetukset: Järjestelmäasetukset (mm. ääni- ja tekstitysasetusten ja PIN-koodien muuttaminen, uloskirjautuminen sovelluksesta).



SPIN+ (tallennus)

SPIN+ on IPTV-palvelun lisäpalvelu, jolla voit tallentaa rajattoman määrän ohjelmia. Tallennukset säilytetään arkistossasi kuuden kuukauden ajan nauhoituksesta. Huomioi, ettei SPIN+ -palvelu ole saatavilla kaikille kanaville. Lisäksi kanavilta Nelonen, Liv, Jim ja Hero otetut tallenteet säilyvät arkistossasi vain 7 päivää tekijänoikeudellisista syistä.

SPIN+:n avulla voit pysäyttää ja käynnistää liveohjelman sekä käyttää sarjatalennusta. Sarjatalennus tallentaa automaattisesti samannimisiä ohjelmia kyseiseltä kanavalta niin kauan kuin pidät sarjatalennuksen aktiivisena.

SPIN+ -TOIMINNOT:

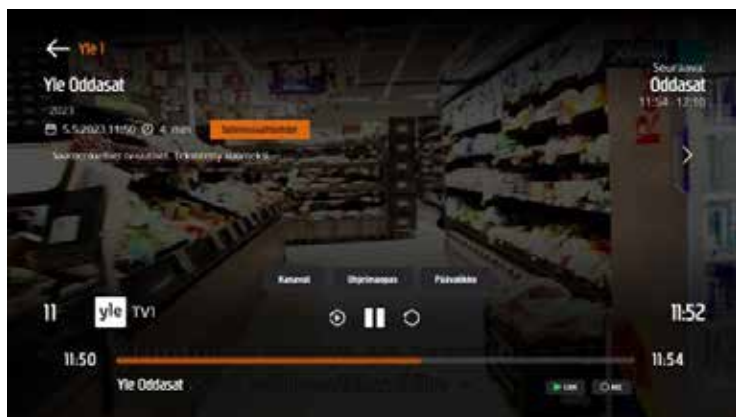
Paina kaukosäätimen OK-näppäintä katsoessasi tv-ohjelmaa, niin ohjelman infovalikko aukeaa. Voit mm. pysäyttää tai tallentaa käynnissä olevan ohjelman tai aloittaa sen uudelleen alusta.

Ohjelman pysäyttäminen: Paina taukonäppäintä (>||).

Ohjelman aloittaminen alusta: Paina taukonäppäimen vasemmalla puolella olevaa näppäintä (<<).

Ohjelman tallentaminen: Siirry sivulla ylöspäin, niin tallennusasetukset (kuvassa oranssilla) tulevat näkyviin. Avaa tallennusasetukset.

Palaaminen liveohjelmaan: Valitse oikeasta alanurkasta LIVE.

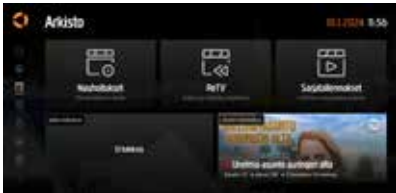




Ohjelmaoppaassa voit valita tulevan ohjelman tallennukseen. Punainen merkintä kanavan kohdalla tarkoittaa, että kanavalla on SPIN+ -ominaisuus, joka mahdollistaa ohjelmien tallentamisen. Valitse ohjelma, jonka haluat nauhoittaa, ja paina sen jälkeen OK.



Voit valita Tallenna verkkopalvelimelle tai Tallenna aina verkkopalvelimelle aktiiviseksi sarjatallennuksen.



Tallennuksia pääset selaamaan, katsomaan ja hallitsemaan painamalla kaukosäätimen valikkonäppäintä (Menu) ja menemällä sitten Arkisto-valikkoon. Valitse siellä Nauhoitukset.

Valitse ohjelma, jota haluat käsitellä, ja paina OK.

Tallenteen katsominen: Valitse Katso. Voit palata takaisin tallennusvalikkoon painamalla kaukosäätimen takaisin-näppäintä.

Tallenteen poistaminen: Valitse Tallennus ja sitten Poista tallennus verkkopalvelimelta.

Sarjatallenteiden hallinta: Voit hallita sarjatallenteitasi Arkisto-valikossa, kohdassa Sarjatallennukset. Täällä voit valita sarjatallennuksia, joita et halua enää tallentaa. Valitse haluttu ohjelma, paina OK-näppäintä ja valitse sitten Poista.

ReTV-toiminnon avulla voit palata viikon ajassa taaksepäin ja katsella aikaisemmin lähetettyjä ohjelmia. ReTV-kirjaston päivitys tapahtuu automaattisesti. Palvelu ei ole tarjolla kaikilla kanavilla tekijänoikeussäädösten vuoksi. Katso ReTV-kirjastosta saatavilla olevat kanavat.



Mene Arkisto-valikkoon ja valitse sieltä ReTV, niin pääset käyttämään ReTV-arkistoa. Voit selata ohjelmia valitsemalla päivän, kanavan tai ohjelman.

Selaa luetteloa kaukosäätimen nuolinäppäimillä ja vahvasta valintasi painamalla kaukosäätimen OK-näppäintä. Pääset joko ohjelman lisätietoihin tai ohjelmasarjan kaikkiin nauhoitettuihin jaksoihin.

Voit katsoa ohjelman valitsemalla Katso ja vahvistamalla valintasi kaukosäätimen OK-näppäimellä. Pääset takaisin tavalliseen tv-toimintoon painamalla kaukosäätimen OK-näppäintä, valitsemalla Päävalikko ja vahvistamalla OK-näppäimellä.

Asetukset

Asetukset-valikossa voit tehdä muutoksia boksin asetuksiin. IPTV-sovelluksen salasanaa ei voi muuttaa täällä. Olethan yhteydessä MPY:n asiakaspalveluun saadaksesi uuden salasanan.

Asetukset: Muuta mm. ääni- sekä tekstitysvalintoja.

Ostokoodi/suojakoodi: Koodi, joka on annettava ostettaessa kanavapaketteja/kanavia IPTV-sovelluksen kaupasta. Voit muuttaa ostokoodisi näppäilemällä ensin nykyisen ostokoodisi ja sitten uuden ostokoodin.

Vahvista uusi koodi näppäilemällä se vielä uudelleen.

TV nimi: Voit halutessasi antaa boksillesi nimen. Tämä on kätevä toiminto, jos sinulla on useampia bokseja.

Lapsilukko: Lapsilukon avulla voit rajoittaa elokuvakirjaston sisältöä katsojan iän mukaan.

Kirjaudu ulos: Täällä kirjautut ulos palvelusta. Muista aina kirjautua ulos palvelusta, jos esimerkiksi myyt bokseja.



Kaukosäädin VIP7300

1. Käynnistä boksi tai aseta se lepotilaan.
2. Avaa IPTV-sovellus.
3. Avaa Netflix-sovellus.
4. Avaa ohjelmaopas.
5. Info-näppäin. Näyttää lisää tietoa valitusta ohjelmasta. Voidaan käyttää ohjelmaoppaassa tai tallennuksessa, kun halutaan lisätietoa valitusta ohjelmasta.
6. Avaa nauhoitetut ohjelmat.
7. OK-näppäin. Näyttää lisää vaihtoehtoja tai vahvistaa valinnan.
8. Navigointinäppäimillä navigoidaan eri valikoissa.
9. Takaisin-näppäin. Siirtyy yhden tason taaksepäin valikoissa. Siirtyy TV-tilassa IPTV-sovelluksen päävalikkoon.
10. Avaa Android TV:n päävalikon.
11. Listaa asennetut Android TV -sovellukset.
12. Kelaustoiminnot
 - » Lyhyt hyppy eteenpäin
 - « Lyhyt hyppy taaksepäin (tai ohjelman aloitus alusta)
 - >|| Toiston aloitus tai tauotus
13. Äänenvoimakkuuden säätö.
14. Google Assistant.
15. Kanavan vaihto.
16. Äänen mykistys.
17. Käynnistää ohjelman nauhoituksen.
18. Valikkonäppäin. Avaa päävalikon.



**Kaikki viihde,
yksi kauko-
säädin**

MPY

VIIHDE

Arris VIP7300

Järjestelmä	Android TV™ 11 -sertifioitu
Proessori	ARM Quad Core 64-bit
Näytön tarkkuus	Jopa UHD 4Kp60 HDR
Liitäntä	HDMI 2.1, sis. HDC 1.4 ja 2.2
Bluetooth	Bluetooth® Low Energy 5.0
Verkko	Fast Ethernet
Wi-Fi	Wi-Fi® 6, 802.11ax
USB	1 × USB 3, 1 × USB 2
Mitat	105 mm × 105 mm × 21,7 mm



Ota yhteyttä – me autamme!

Lisätietoja ja tilaukset

Asiakaspalvelu puh 030 670 3033*

mpy.fi/mpy-viihde

MPY myymälä, Mikonkatu 16, 50100 Mikkelä

* Puhelun hinta 030-numeroon: normaali paikallisverkkomaksu (pvm.) tai kotimaisen matkapuhelinoperaattorin hinnaston mukainen matkapuhelinmaksu (mpm.).

MPY.FI

