

V 3.2

LAAJAKAISTAN ASENNUS- JA KÄYTTÖÖNOTTO-OPAS

KAAPELIMODEEMIT JA KUITUPÄÄTTET

LAAJAKAISTAN ASENNUSOPAS

Kaapelikaistan verkon standardi on tällä hetkellä Docsis 3.0. Muualta kuin MPY:ltä hankitut kaapelimodeemit täytyy valtuuttaa verkkoon MPY:n myymälässä tai asiakaspalvelussa.

Laajakaistan käyttöohjeet

MPY:n laajakaistaliittymään voit kytkeä enintään viisi julkisen IP-osoitteen saavaa laitetta. Yhdistäminen tapahtuu erillisellä kytkimellä, jonka hankinnasta vastaa asiakas.

Mikäli ilmenee tarvetta kytkeä useampia laitteita verkkoon, on asiakkaan vastuulla hankkia reitittävä laite sisäverkkoonsa.

Laajakaistan käyttöönotto lyhyesti

Tarkista asennusvalmius

Kaapelimodeemi on yleensä avoinna viimeistään seuraavana arkipäivänä verkkopäätteen noudosta. Kuituverkkopääte toimii välittömästi, kun yhteys on valmis.

Asenna verkkopääte

Asenna kaapelimodeemi tai kuitupääte valmistajan ohjeiden mukaan.

MPY:ltä toimitettuun verkkopäätteeseen ei mitään erillisiä asetuksia tarvitse määritellä. Kuituyhteyden tulee toimia asentajan asennettua yhteyden asiakkaan tiloihin. Asentaja huolehtii, että kuituverkkopäätteeseen saa internet-yhteyden ja toimii moitteettomasti.

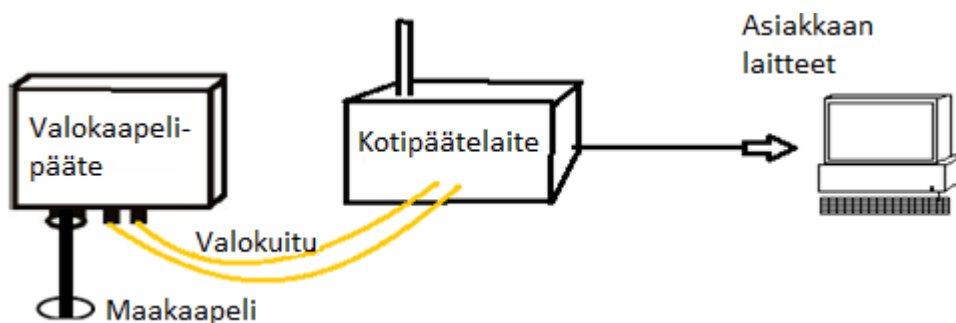
Kuituverkkopäätteessä on olemassa langaton lähiverkko sekä tavallisia verkkoulostuloja.

Oletuksena laitteessa on langaton verkkoyhteys käytössä. Verkko on suojattu salasanalla, joka löytyy laitteen pohjasta.

Mikäli langatonta verkkoa halutaan muokata, on laitteeseen muodostettava yhteys selaimen kautta. Yhteysosoite laitteeseen on: 192.168.1.1, käyttäjätunnus admin ja salasana admin. Kohdasta Wireless voidaan muokata ja luoda langattomia verkkoja.



Kuituliittymän päätelaitteet



Kuituyhteys tuodaan asiakkaalle maakaapelia pitkin, joka päättyy valokaapelipääteeseen.

Valokaapelipääteestä kuituyhteys viedään kuitupäätelaitteeseen ja siitä asiakkaan laitteisiin.

Tarkista, että kaapelimodeemi- ja kuituyhteys toimivat

Tarkista, että

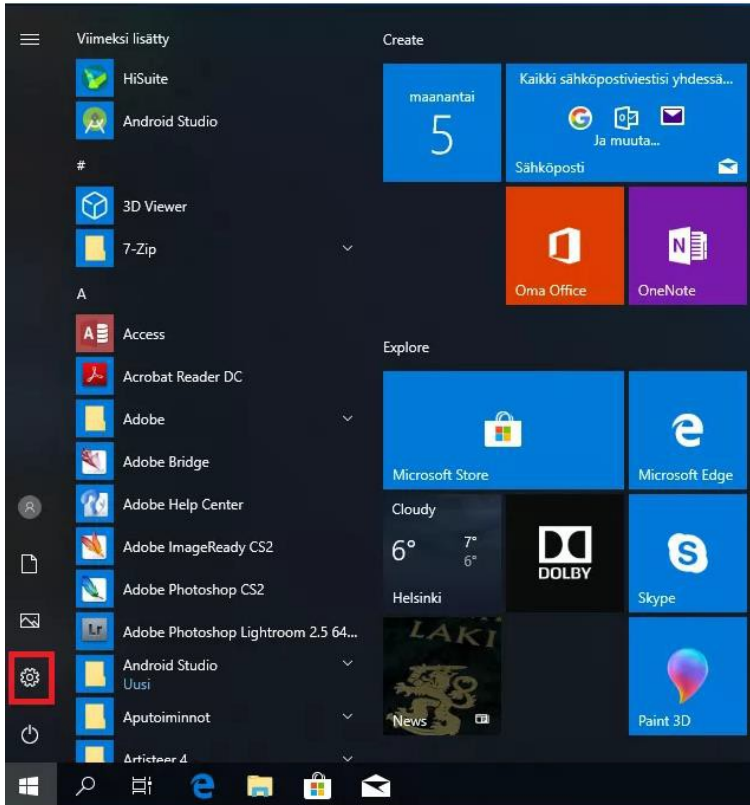
- verkkopäätteesi linjavalo (CABLE) palaa
- tietokoneen ja verkkopäätteen välinen kaapeli on kytketty oikein (yleensä LAN/ETHERNET-linjavalo)

Yleensä tietokoneet tunnistavat internet-yhteyden automaattisesti, kun verkkopääte on liitetty tietokoneeseen ja kaapeli- tai kuituyhteyteen. Jos sisäverkkosi on rakennettu käyttämällä esimerkiksi lisäreitittimiä ja kytkimiä, konfiguroi tietokoneesi verkkoasetukset vastaamaan näiden laitteiden asetuksia. MPY ei hallinnoi eikä voi etänä muokata näitä laitteita. Mikäli yhteydenmuodostus ei onnistu, tarkasta ensin kytkennät ja sitten tietokoneesi verkkoasetukset seuraavien ohjeiden mukaisesti (käyttäjärjestelmästä riippuen):

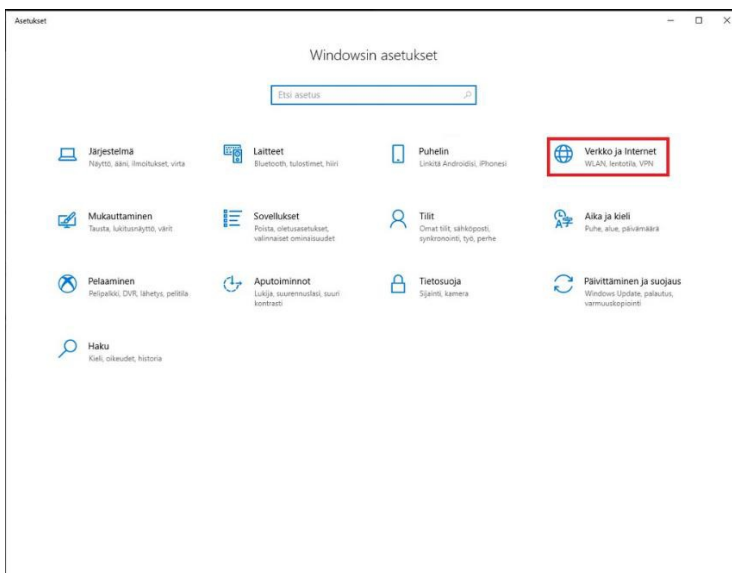
Määritä verkko- ja internetasetukset (Windows 10)

DHCP:n määrittely Windows 10 käyttöjärjestelmään

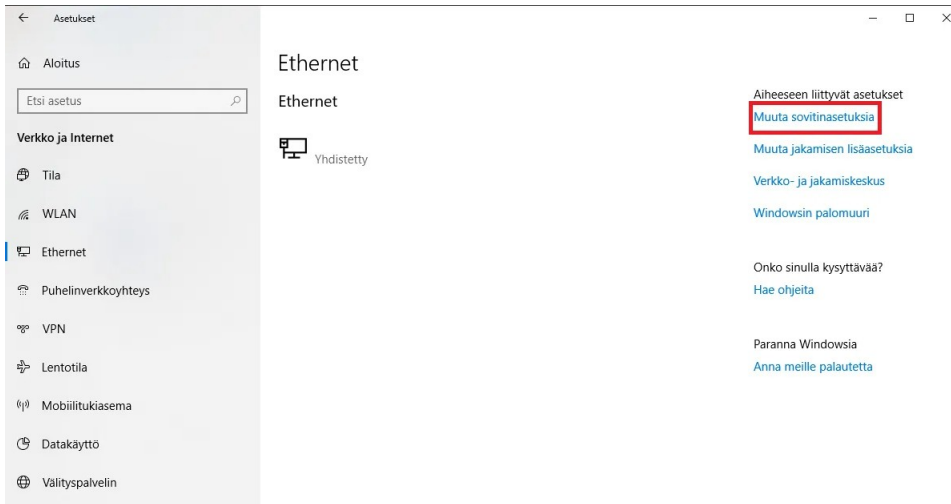
Avaa asetukset.



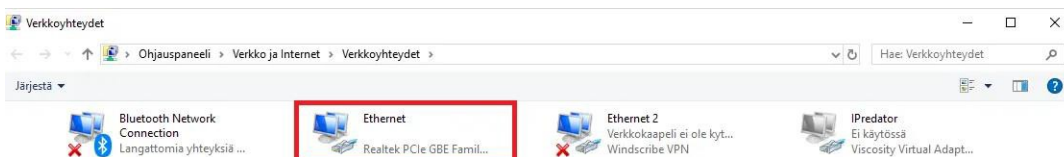
Valitse seuraavaksi verkko ja internet.



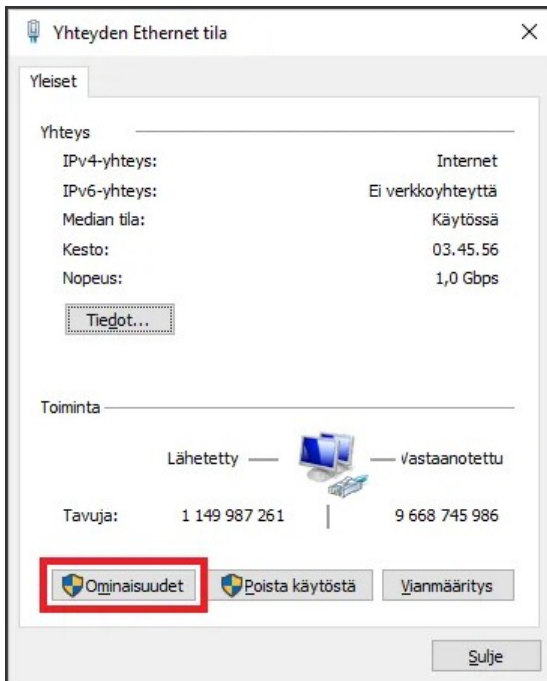
Valitse avautuvasta ikkunasta muuta sovitinasetuksia.



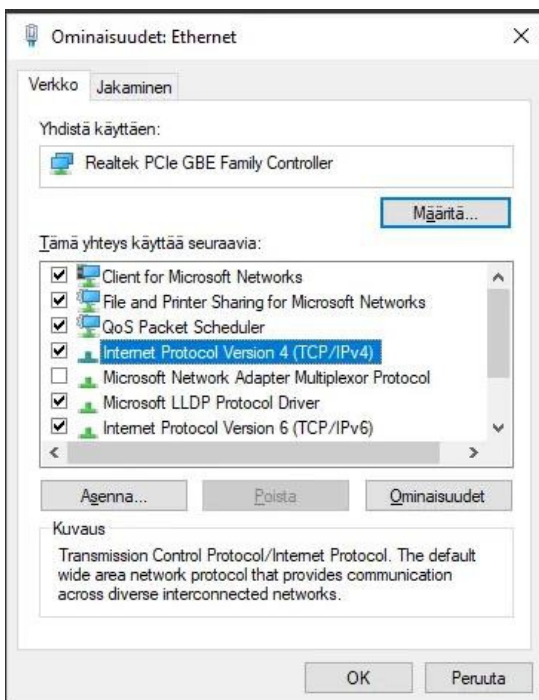
Valitse ethernet jos tietokoneesi on kytketty verkkoon verkkokaapelilla. Mikäli käytössäsi on WLAN -yhteys, niin valitse siinä tapauksessa WLAN -verkkokortti.



Valitse avautuvasta ikkunasta kohta ominaisuudet.



Seuraavasta ikkunasta etsi kohtaa internet protocol version (TCP/IPv4) ja valitse se.



Seuraavaksi pääset määrittämään ip-osoite asetukset. Valitse molemmat merkityt kohdat ja valitse lopuksi ok.

Ominaisuudet: Internet Protocol Version 4 (TCP/IPv4) X

Yleiset **Vaihtoehtoinen määrittäminen**

IP-asetukset voidaan määrittää automaattisesti, jos verkkosi tukee tätä ominaisuutta. Muussa tapauksessa oikeat IP-asetukset on tarkistettava verkkovalvojalta.

Hanki IP-osoite automaattisesti

Käytä seuraavaa IP-osoitetta:

IP-osoite: . . .

Aliverkon peite: . . .

Oletusyhdyskäytävä: . . .

Hae DNS-palvelimen osoite automaattisesti

Käytä seuraavaa DNS-palvelimen osoitetta:

Ensisijainen DNS-palvelin: . . .

Vaihtoehtoinen DNS-palvelin: . . .

Vahvista asetukset lopetuksen yhteydessä **Lisäasetukset...**

OK Peruuta

Asiakaspalvelu

MPY:n laajakaistaliittymää koskevissa asioissa voit ottaa yhteyttä:

Asiakaspalvelu: 030 670 3033 (0,084 €/min)
Tekninen tuki: 030 670 3019 (0,084 €/min)

Verkkopäätteen jumiutuminen

Verkkopäätteet, kuten muutkin teletekniset laitteet, ovat herkkiä antenni- tai sähköverkosta tuleville häiriöille. Ukonilman tai sähkökatkosten jälkeen saattaa verkkopäätte jumiutua tai toimia muuten poikkeavasti.

Ongelma ratkeaa useimmiten katkaisemalla verkkopäätteestä sähköt vähintään 10 sekunniksi. Kytke sähköt takaisin ja tarkista merkkivalojen syttyminen. Cable -merkkivalon pitäisi lopettaa vilkkuminen ja jäädä päälle parin minuutin kuluessa. Tämän jälkeen voit kokeilla IP-osoitteen uudistamista.

Vikailmoituksen tekeminen

Ennen vikailmoituksen tekemistä, tarkista että

- sähkö-, puhelin/antenni- ja verkkokaapelit ovat kytketty ja ovat oikeissa liittimissä.
- olet käynnistänyt verkkopäätteen ja tietokoneen uudelleen.
- palavatko merkkivalot verkkopäätteessä ja tietokoneen verkkokortissa tai ethernet-keskittimessä.
- olet kokeillut toimivuutta ilman palomuuria ja T-haaroitinta kaapelilaajakaistoissa.

Rivakka Internet -tekninen tuki 0600 39 5969

Rivakka Internet -tekninen tuki auttaa ja neuvoo kaikissa Rivakka Internet -palveluihin liittyvissä teknisissä ongelmissa ma-pe klo 8-17.

Tärkeät numerot ja palvelimet:

Tekninen tuki sähköpostipalvelut 0600 39 5969 (1,35 €/min +mpm/pvm)
Email tuki@rivakka.net

Tärkeimmät tekniset tiedot

Sähköpostipalvelun tyyppi	IMAP (Muu)
Saapuvan postin palvelin	mail.rivakka.net (portti 143)
Lähtevän postin palvelin	smtp.rivakka.net (huom: autentikoitu SMTP, portti 587)

Lähtevä posti vaatii tunnistautumisen, sama käyttäjätunnus ja salasana kuin saapuvalla postilla. Käyttäjätunnuksena voit käyttää omaa sähköpostiosoitettasi (@surffi.fi tai @rivakka.net), ja salasana on tiedossa vain sinulla itselläsi.

Proxy-palvelin	ei käytetä
Ensisijainen nimipalvelin (DNS)	82.197.20.5
Toissijainen nimipalvelin (DNS)	62.241.198.245
Toissijainen nimipalvelin (DNS)	82.197.20.6

Kotisivu <http://www.rivakka.net/tunnus>
Sähköposti <https://posti.rivakka.net>